

CAHIER DES CLAUSES TECHNIQUES PARTICULIERES

CCTP

MARCHE PUBLIC DE SERVICE

2025 Direction du Patrimoine Immobilier



Marché n°2025DPIPSI885

DIAGNOSTIC ECOLOGIQUE

**INVENTAIRE BIODIVERSITE sur le CAMPUS BRABOIS SANTE
à Vandoeuvre-Lès-Nancy (54)**

UNIVERSITÉ DE LORRAINE

Direction du Patrimoine Immobilier

34 Cours Léopold

BP 25233

54052 NANCY CEDEX

I.	Présentation de l'Université de Lorraine et du contexte d'exécution de la mission.....	3
a.	L'Université de Lorraine	3
b.	Contexte de la mission	3
II.	Organisation pour le suivi de la prestation	4
a.	Interlocuteur unique	4
b.	Comité de suivi	4
III.	Objet du marché	5
a.	Périmètre de la prestation	5
i.	La zone d'étude	5
ii.	Le contexte paysager et écologique du site	5
b.	Contenu de la prestation.....	5
c.	Compétences attendues	6
d.	Résultats attendus.....	6
IV.	Contenu de la prestation et livrables attendus	7
a.	Phase 1 : Réunion de lancement	7
i.	Forme	7
ii.	Objectifs et contenu	7
iii.	Livrables.....	7
b.	Phase 2 : Etude bibliographique.....	7
i.	Forme	7
ii.	Objectifs et contenu	7
iii.	Livrables.....	8
c.	Phase 3 : Campagne terrain	8
i.	Forme	8
ii.	Objectifs et contenu	8
iii.	Livrables.....	9
d.	Phase 4 : Synthèse des résultats et présentation finale	9
i.	Forme	9
ii.	Objectifs et contenu	9
iii.	Livrables.....	9
e.	Rendu du livrable final.....	9
i.	Délai.....	9
ii.	Contenu et formats	9
V.	Annexes.....	11

I. Présentation de l'Université de Lorraine et du contexte d'exécution de la mission

a. L'Université de Lorraine

L'Université de Lorraine est un établissement public d'enseignement supérieur et de recherche, à caractère scientifique, culturel et professionnel (EPSCP), placé sous la tutelle du Ministre chargé de l'Enseignement supérieur et de la Recherche. Il est constitué sous la forme d'un grand établissement au sens de l'article L.717-1 du Code de l'Éducation.

L'Université de Lorraine est implantée sur 53 sites en Lorraine, ce qui fait d'elle un acteur à part entière du territoire. L'Université de Lorraine affirme pleinement sa responsabilité sociétale et environnementale (RSE) et s'engage résolument dans la mise en œuvre et l'accompagnement d'actions transformantes afin de relever les défis environnementaux, sociaux, de santé, d'économie et de gouvernance. La transition écologique est un point essentiel de la politique de l'établissement. Œuvrer pour mieux connaître et considérer la biodiversité au sein des différents sites s'avère donc être un enjeu d'ampleur afin de mener à bien cette transition.

b. Contexte de la mission

Dans le cadre de sa stratégie de transition écologique, l'Université de Lorraine s'engage dans une démarche ambitieuse de réduction de son empreinte environnementale, notamment à travers un objectif phare : la réduction de son empreinte carbone de 6 % par an. Afin de répondre à ces ambitions, l'université encourage les composantes de formation et de recherche, en mobilisant et en accompagnant les campus dans leur dynamique de transition écologique. A l'horizon fin 2026, certains campus évolueront ainsi en « écocampus », dans les thématiques suivantes : énergie, immobilier, eau, numérique et achats responsables, déchets, mobilités, alimentation, biodiversité. Un écocampus se définit ainsi comme un lieu de vie et de travail dédié à la formation, la recherche, la vie universitaire et culturelle.

Ancré dans les dynamiques territoriales, un écocampus prend pleinement en considération les enjeux de la transition écologique, à travers ses infrastructures, l'utilisation de ses ressources, ses activités et les comportements de ses communautés. Il s'agit d'une démarche d'amélioration continue et de progrès, pour tendre vers la sobriété et la durabilité, tout en proposant un cadre de vie favorisant le bien-être individuel et le mieux-vivre ensemble.

Le campus Brabois Santé, notamment à travers son équipe technique Espaces Verts, est d'ores et déjà force de proposition pour valoriser les espaces verts du site ainsi que la faune et la flore qu'ils abritent. Une gestion raisonnée et adaptée des espaces verts est déjà en place sur le site. Néanmoins, dans le cadre de ce projet, le campus souhaite réaliser un inventaire biodiversité afin de poursuivre la connaissance de la faune et de la flore présentes sur son site. Cet inventaire servira, d'une part, de base à l'équipe technique Espaces Verts afin d'apporter une amélioration continue de son plan de gestion, mais également de socle pédagogique pour mieux faire comprendre les enjeux de connaissance et de conservation de la biodiversité aux usagers du site.

À l'issue de cet inventaire, des panneaux et des livrets pédagogiques seront proposés par l'Université de Lorraine aux usagers, afin de vulgariser les résultats obtenus et ainsi faire connaître la biodiversité présente sur le site, tout en la préservant.

II. Organisation pour le suivi de la prestation

a. Interlocuteur unique

Afin de suivre le bon déroulement de la prestation, un interlocuteur unique, référent chef de projet du Maître d'Ouvrage, est désigné au sein de la Direction du Patrimoine Immobilier, il sera l'interlocuteur unique et permanent du titulaire.

L'interlocuteur unique du Maître d'Ouvrage est notamment responsable de :

- La transmission des éléments nécessaires à la mission (plans, rapport divers, données de facturation) ;
- L'organisation des visites sur site, en lien avec les responsables techniques de site ;
- Des échanges et du suivi techniques de la mission.

De même, le titulaire désigne un interlocuteur unique pour l'ensemble de la mission qui lui est confié. Ce représentant unique du titulaire est garant de l'homogénéité des rendus et assure le bon déroulement de chaque phase. Il rend compte au maître d'ouvrage.

La maîtrise d'ouvrage :

Université de Lorraine (UL) – Direction du Patrimoine Immobilier (DPI), sous-direction Prospectives et Stratégie Immobilière - 1 Rue Grandville, 54000 Nancy

Fanny Marchant - Chargée de projets biodiversité - Fanny.marchant@univ-lorraine.fr

b. Comité de suivi

Afin de valider les phases d'études et de partager les informations avec les personnels du campus, la Direction du Patrimoine Immobilier met en place un comité de suivi composé des membres suivants :

- L'équipe administrative du campus
- Les équipes techniques en charge de la gestion des espaces verts
- L'interlocuteur unique du Maître d'Ouvrage, Chef de projet de la Direction du Patrimoine Immobilier

Ce comité de suivi assistera à la réunion de lancement ainsi qu'aux réunions de restitutions des résultats de l'étude :

- En début de chaque phase : de la méthodologie et du calendrier d'intervention ;
- Des indicateurs et indices retenus pour la rédaction des comptes-rendus ;
- En fin de phase : de la validation des livrables.

III. Objet du marché

Le présent document concerne un marché de prestations intellectuelles, en application du Code de la Commande Publique, pour la réalisation d'un diagnostic écologique (étude faune/flore, habitats). Il vise à connaître le statut de conservation des espèces faune et flore inventoriées, comprendre le rôle du campus en tant que corridor écologique dans le but d'améliorer sa connectivité aux zones d'intérêt écologique limitrophes du site.

a. Périmètre de la prestation

i. La zone d'étude

Le périmètre d'étude concerne les espaces verts du Campus Brabois Santé, 7 avenue de la Forêt de Haye, 54505 Vandœuvre-lès-Nancy.

Il représente une surface totale de 22 ha, dont une surface estimée à 14 ha est dédiée à des espaces verts (pelouses urbaines et arborées) et espaces boisés (Annexes 1 et 2).

ii. Le contexte paysager et écologique du site

Le site de 22 ha est délimité au nord et au sud respectivement par la départementale D92A et par l'autoroute A33. Le site est également ouvert au public et n'est pas délimité physiquement par des clôtures. Il présente une diversité d'arbres importante (zone boisée), des prairies en fauche tardive, plusieurs espaces verts arborés ainsi que des pelouses urbaines (annexe 2).

Le site est situé à proximité de zones d'intérêt écologique, faunistique et floristique de type I et II (annexe 3). Le périmètre d'étude est également en partie intégré à la Trame Verte et bleue cartographiée par la Métropole du Grand Nancy (annexe 4).

b. Contenu de la prestation

La mission se décompose en 4 phases :

Phases	Calendrier
1- Réunion de lancement de la mission	Début Janvier 2026
2- Etude bibliographique	Février 2026
3 - Campagne terrain	Février 2026 à Décembre 2026
4 - Synthèse des résultats et présentation des enjeux	Janvier2027

c. Compétences attendues

Le candidat ou le groupement retenu pour cette consultation peut se présenter sous la forme d'une équipe pluridisciplinaire dotée des compétences nécessaires à la réalisation de la mission faisant l'objet du marché.

Il devra disposer des compétences naturalistes pour la réalisation des inventaires des groupes taxonomiques suivants :

- Inventaires floristiques
- Inventaire de l'entomofaune
- Inventaire de l'avifaune
- Inventaire des mammifères, y compris les chiroptères
- Cartographie des habitats naturels

Le prestataire devra également avoir des compétences pour :

- La maîtrise des outils de cartographie et du SIG
- Conseiller les équipes techniques espaces verts pour une meilleure gestion
- Animer des journées pédagogiques auprès des usagers afin de les initier aux inventaires naturalistes (nombre d'animation et taille des groupes à prévoir en fonction de la demande, à minima 2 demi-journées d'animation et une présentation des résultats de l'inventaire)

Le prestataire justifiera également d'une expérience avérée concernant la réalisation d'inventaires similaires dans la région Grand-Est.

d. Résultats attendus

Les objectifs de la présente prestation sont :

- Une présentation claire de la méthodologie employée
- Une description du contexte écologique de ce secteur (le secteur pourra être élargie au-delà du campus pour mieux expliquer son contexte écologique dans le territoire)
- Une liste des formations végétales et de la faune localisées ainsi que leur statut de conservation selon la liste rouge UICN régionale
- Une hiérarchisation de l'intérêt écologique, faunistique et floristique des différents milieux rencontrés (fort, modéré, faible avec explications)
- Une analyse de la connectivité avec la TVB du territoire et les ZNIEFFs à proximité dans un but d'amélioration du réseau écologique territorial
- Conseiller l'équipe technique espaces verts pour mieux considérer les enjeux biodiversité du Campus et de son territoire

IV. Contenu de la prestation et livrables attendus

a. Phase 1 : Réunion de lancement

i. Forme

A la notification du marché, le titulaire convient d'une date avec le maître d'ouvrage et organise une réunion de lancement dans les locaux du site d'étude. Cette réunion aura lieu la première ou la deuxième semaine de janvier 2026.

ii. Objectifs et contenu

Au cours de cette réunion de lancement, le titulaire :

- Se présente
- Présente sa démarche générale

Au cours de cette réunion, une visite des espaces extérieurs du site sera organisée en présence du maître d'ouvrage.

iii. Livrables

Le titulaire transmet dans un délai maximum de 7 jours après la réunion de lancement le support de présentation utilisé lors de la réunion.

b. Phase 2 : Etude bibliographique

i. Forme

Le titulaire anime une réunion de présentation des résultats au maître d'ouvrage. La date de cette réunion sera fixée 7 jours après la réunion de lancement et se tiendra dans un délai de 20 jours maximum après la réunion de lancement.

ii. Objectifs et contenu

Lors de cette réunion, le titulaire :

- Présente les résultats de sa synthèse bibliographique
- Décrit le contexte écologique du territoire et du périmètre d'étude
- Présente les groupes taxonomiques à inventorier et son calendrier d'intervention (date de visite, nombre de visite)
- Présente la méthodologie qu'il emploiera pour les divers inventaires en fonction des groupes

Précisions concernant la méthodologie :

Le titulaire devra préciser dans sa proposition, la méthodologie d'inventaire retenue pour chaque groupe en précisant notamment :

- La pression d'inventaire proposée (en temps/ha),
- Les moyens techniques mobilisés (notamment pour les chiroptères), en les argumentant,
- Les équipes mobilisées (en particulier la compétence et l'expérience des personnels concernés, pour les différents groupes)
- Les périodes d'inventaire

iii. Livrables

Le titulaire transmet dans un délai maximum de 15 jours après la réunion de lancement :

- Le support de présentation utilisé lors de la réunion.
- Un livrable détaillé de la méthodologie employée
- Le calendrier d'intervention pour la campagne terrain

c. Phase 3 : Campagne terrain

i. Forme

Le titulaire se rend sur site suivant le calendrier d'intervention présenté en phase 2. Pour chaque visite, le titulaire avertira en amont l'interlocuteur unique du maître d'ouvrage de sa date d'intervention.

ii. Objectifs et contenu

Lors de la campagne terrain, le titulaire devra :

- Prévenir la maîtrise d'ouvrage des enjeux relatifs à la biodiversité ainsi que des risques réglementaires associés ; notamment la présence d'espèces protégées.
- Animer des journées pédagogiques auprès des usagers afin de les initier aux inventaires naturalistes (nombre d'animation et taille des groupes - 15 personnes max par animation - à prévoir en fonction de la demande, à minima 2x1 demi-journée d'animation seront prévues)

Pour chaque groupe taxonomique, le titulaire devra fournir :

- Une carte des habitats naturels occupés par les espèces considérées, et pour les espèces dont les sites de reproduction ou aires de repos sont protégées, une cartographie de ces habitats,
- Une carte des continuités écologiques liées au groupe, établie à partir de l'analyse des contacts lors de l'inventaire, et des habitats naturels. Cette carte devra aussi localiser les ruptures de continuités (routes, ...). Cette carte pourra être surimposée à la précédente, si pertinent.
- Une courte note évaluant, selon les données disponibles, l'état de conservation et la dynamique des populations,
- Une méthodologie de hiérarchisation des enjeux. (La hiérarchisation se basera entre autres sur la diversité des espèces, leur rareté, leur statut et sur le degré de conservation des milieux).
- Une synthèse globale des enjeux sera établie permettant de définir le niveau d'impact (faible, modéré, fort) sur les différents types d'espèces animales et végétales et leurs habitats.

Toutes les cartes fournies devront être uniformes (échelles, fond de carte), sauf exception justifiée.

La cartographie des habitats devra respecter la [typologie Eunis](#) (niveaux 2 à 3).

iii. Livrables

Lors des animations, le titulaire prépare également des fiches pratiques permettant d'expliquer, de façon synthétique, aux participants des animations les enjeux biodiversité ainsi que la méthode d'inventaire.

Le titulaire transmet au maître d'ouvrage, après 5 mois d'inventaire, un livrable intermédiaire décrivant les premières observations terrains avec les attendus pour chaque groupe mentionné ci-dessus.

d. Phase 4 : Synthèse des résultats et présentation finale

i. Forme

A l'issue de la campagne terrain, au plus tard 11 mois après la phase 2, le titulaire anime une réunion de restitution au comité de pilotage ainsi qu'aux usagers du site. A compter de la dernière visite terrain, le titulaire dispose de 7 jours pour fixer la date de présentation des résultats qui aura lieu au plus tard dans les 15 jours suivants.

ii. Objectifs et contenu

Lors de cette réunion le titulaire présente :

- Un rappel du contexte écologique du territoire et du périmètre d'étude
- Une synthèse de la méthodologie employée
- Une carte des habitats observés et de leur intérêt écologique
- Une carte des espèces observées (faune/flore)
- Un chiffrage du nombre d'individus par groupes taxonomiques
- Le statut de conservation des espèces observées
- L'état de connectivité du Campus avec les zones ZNIEFFs voisines et la Trame Verte et Bleue du territoire
- Des solutions pour adapter le Campus aux enjeux biodiversité qui lui sont propres

Toutes les cartes fournies devront être uniformes (échelles, fond de carte), sauf exception justifiée.

La cartographie des habitats devra respecter la [typologie Eunis](#) (niveaux 2 à 3).

iii. Livrables

A l'issue de cette réunion, le titulaire transmet au maître d'ouvrage le support de présentation utilisé lors de la réunion.

e. Rendu des livrables finaux

i. Délai

Le titulaire rend au maître d'ouvrage, au plus tard 30 jours après la présentation finale de la phase 4, le rendu écrit final de la prestation, les cartes, les tableaux, et les couches de données cartographiques.

ii. Contenu et formats

La maîtrise d'ouvrage obtient :

- Une présentation claire et détaillée de la méthodologie employée
- Une description du contexte écologique de ce secteur (le secteur pourra être élargie au-delà du campus pour mieux expliquer son contexte écologique dans le territoire) (Cartes et texte)
- Une liste des formations végétales et de la faune localisées ainsi que leur statut de conservation selon la liste rouge UICN régionale (liste PDF et excel, couche SIG .shp)

- Une hiérarchisation de l'intérêt écologique, faunistique et floristique des différents milieux rencontrés (fort, modéré, faible avec explications) (cartes, couche SIG .shp)
- Une analyse de la connectivité avec la TVB du territoire et les ZNIEFFs à proximité dans un but d'amélioration du réseau écologique territorial (cartes et texte)
- Des fiches techniques pour l'équipe espaces verts pour mieux intégrer les enjeux biodiversité du Campus et de son territoire

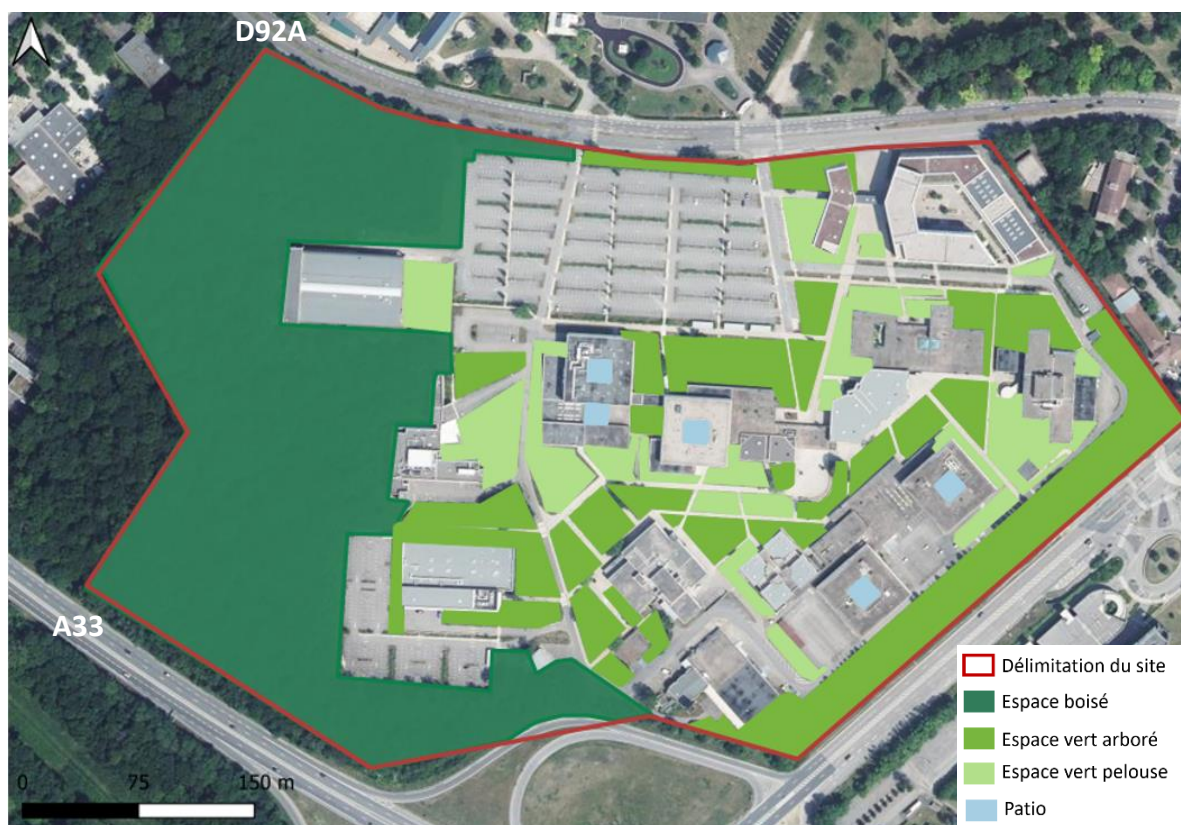
Toutes les cartes fournies devront être uniformes (échelles, fond de carte), sauf exception justifiée.

La cartographie des habitats devra respecter la [typologie Eunis](#) (niveaux 2 à 3).

V. Annexes

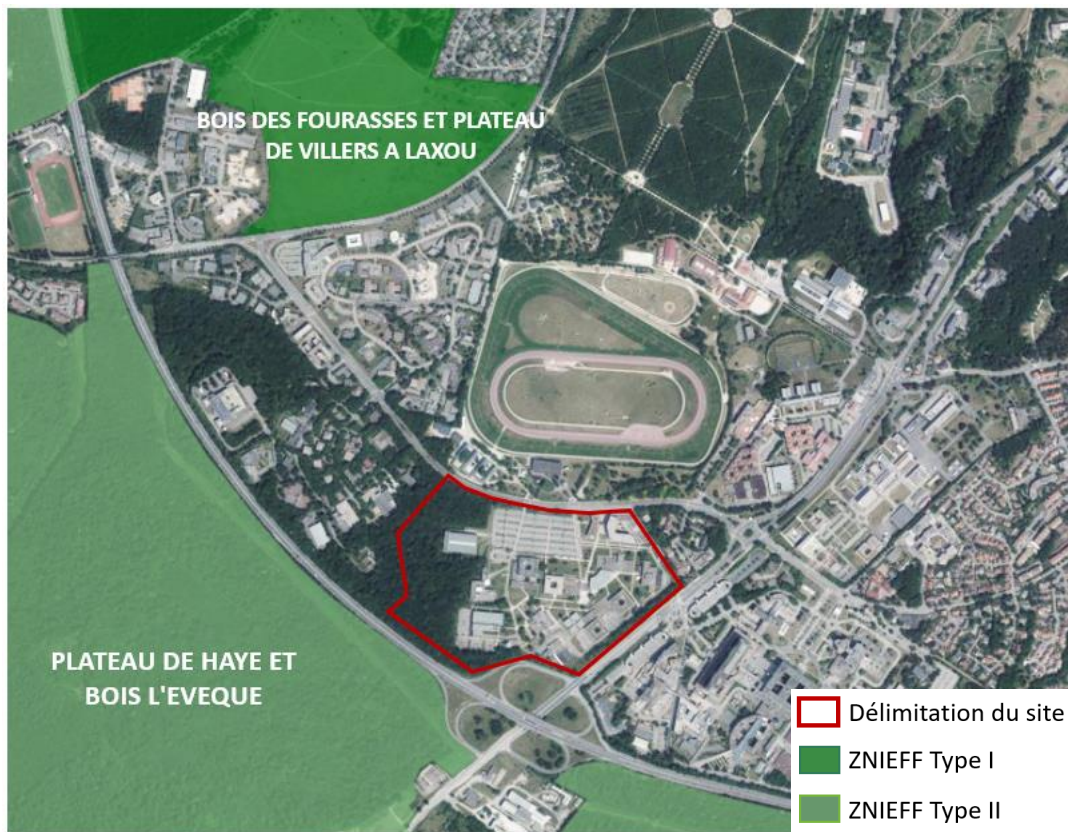


Annexe 1 – Localisation du site Brabois Santé sur le territoire



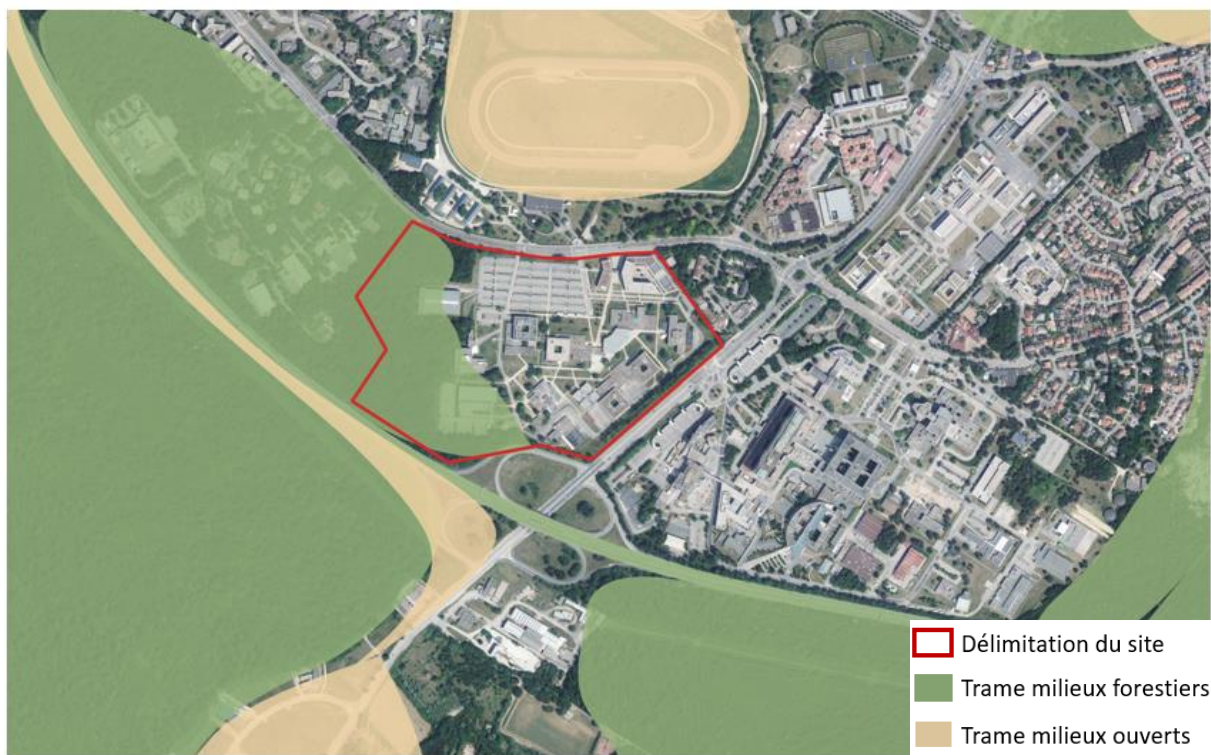
Source : Université de Lorraine, France cadastre

Annexe 2 : Périmètre du secteur d'étude



Source : Géoportail, INPN

Annexe 3 – Localisation des ZNIEFF à proximité du site d'étude



Source : TVB MGN, UL

Annexe 4 – Localisation du site Brabois santé au sein de la Trame Verte et Bleue

Annexe 5 – Planning/délais de la mission (pièce jointe – Annexe 5_CCTP_Planning)